

ECO
Nàutic

NAVEGACIÓ D'ESBARJO SOSTENIBLE I RESPECTUOSA



Guia per navegar en harmonia amb l'entorn

Edició 2024

Associació Catalana de Ports Esportius i Turístics (ACPET) - Ports de Catalunya

Xavier Munill i Boris Weitzmann

CRÈDITS



Idea original i continguts:

Boris Weitzmann i Xavier Munill

Col·laboracions de:

Ona Font, Romain Boussac, Paula Marull, Teresa Marquès i Eloy Weitzmann

Projecte impulsat i finançat per:

Associació Catalana de Ports Esportius i Turístics (ACPET) - Ports de Catalunya

Il·lustracions:

Designer, Xavier Munill i Ona Font

Maquetació:

Alexandra Ulpat

www.econautic.cat

ÍNDEX

PRÒLEG	5
INTRODUCCIÓ	6
QUI SOM?	9
AL PORT	11
Consumim electricitat amb seny!	14
Fem un ús racional de l'aigua	16
Soroll sense rauxa!	18
Bon veïnatge al port	20
Embarcacions en bon estat	22
Residus sòlids	24
Residus líquids	26
Repostatge	28
Manteniment a l'escar	30
AL MAR	33
No cal córrer! Naveguem tranquils	36
A l'abordatge!	38
Atenció banyistes!	40
Aproximació a la zona de fondeig	42
Camps de boies d'ús diürn	44
Tirar l'àncora	46
Bon veïnatge al mar	48
Recollir l'àncora	50
De fora vingueren... Espècies invasores!	52
Un mar lliure de residus	54
Pesca recreativa	56
Podem pescar als parcs naturals?	58
Respectem els arts de pesca professionals	60
Balena a la vista!	62



ECO
Nàutic

PRÒLEG

Il·lustres navegants,

Amb gran satisfacció us presento aquesta obra, una crida a la consciència ambiental en el món de la navegació. Avui dia, navegar no és només una activitat plaent, sinó que també implica una gran responsabilitat envers el medi ambient.

El nostre entorn marítim, tan fràgil i preciós, pateix els efectes nocius de la contaminació i la sobreexplotació. La navegació irresponsable pot contribuir a la degradació dels ecosistemes marins, la pèrdua de biodiversitat i la destrucció dels paisatges costaners que tant ens estimem.

Aquesta obra pretén ser una guia per a una navegació respectuosa i sostenible, en harmonia amb la natura, on es fomenta la “cultura de mar”. Ens recorda aquelles pràctiques que minimitzen l’impacte ambiental de la navegació, com ara: la gestió responsable dels residus, l’ús de l’energia de forma sostenible, la protecció de la biodiversitat, la conservació dels paisatges costaners... totes aquelles petites accions que si realitzem els navegants de forma col·lectiva ajudem a viure en equilibri amb l’entorn.

Aquesta navegació respectuosa no només és un imperatiu ambiental, sinó que també està alineada amb les normes que ens hem posat com a societat per assolir un desenvolupament sostenible amb els ODS 2030 de l’agenda de les Nacions Unides.

En definitiva, navegar amb respecte no és una opció, sinó un deure. Aquesta obra ens ofereix les eines i els coneixements necessaris per convertir-nos en navegants responsables, i contribuir així a la protecció del nostre preciós entorn marí per a les generacions presents i futures.

Us convido a navegar amb consciència, a navegar amb respecte, a navegar per un futur sostenible.

Albert Bertran, President ACPET

INTRODUCCIÓ

Navegació respectuosa: Una guia per navegar en harmonia amb el medi ambient

En una època marcada per la crisi climàtica i la degradació ambiental, la navegació respectuosa sorgeix com un imperatiu per a la preservació del nostre fràgil entorn. Embarcant-nos en aquest viatge, us convidem a descobrir la importància d'una navegació sostenible, que concilia el plaer de navegar amb la responsabilitat ambiental.

Un mar de beneficis:

La navegació respectuosa aporta un seguit de beneficis tangibles per a tots. Protegir els ecosistemes marins, conservar la biodiversitat i garantir la salut dels oceans són pilars fonamentals per a la pesca sostenible, el turisme nàutic responsable i la preservació de paisatges costaners únics. A més, contribueix a la mitigació del canvi climàtic, reduint la contaminació atmosfèrica i marina.

Navegant cap a un futur sostenible:

Els Objectius de Desenvolupament Sostenible (ODS) 2030 marquen la ruta cap a un futur més just i sostenible. ECONàutic.cat i la navegació respectuosa s'alineen amb diversos ODS, com ara:

- **ODS 14: Vida marina:** Protegir la vida marina i els ecosistemes marins per a les generacions presents i futures.
- **ODS 13: Acció climàtica:** Adoptar mesures urgents per combatre el canvi climàtic i els seus efectes.
- **ODS 12: Producció i consum responsables:** Promoure patrons de producció i consum sostenibles.
- **ODS 6: Aigua neta i sanejament:** Promoure l'ús racional de l'aigua.

Un compromís individual i col·lectiu:

La navegació respectuosa no és una utopia, sinó que és un objectiu assolible a través d'accions concretes. Apostar per embarcacions eco-eficients, reduir la contaminació per abocaments i emissions, fomentar la gestió responsable dels recursos i sensibilitzar la societat sobre la importància de la navegació sostenible són pilars d'aquest compromís.

Un viatge cap a la transformació:

Aquesta obra us convida a navegar en un viatge transformador, on la navegació es converteix en una experiència plena de consciència ambiental i responsabilitat. A través de coneixements científics, exemples inspiradors i pràctiques sostenibles, us convidem a convertir-vos en agents actius en la protecció del nostre entorn marí.

Emprendre el camí de la navegació respectuosa és un acte de responsabilitat individual i col·lectiu que ens permetrà navegar en harmonia amb el medi ambient, assegurant un futur més saludable i vibrant per als oceans i per a tots.





QUI SOM?

Som un equip de persones inquietes que hem sabut combinar tres elements per tal de fomentar el respecte i la conservació dels oceans: la nostra pràctica com a monitors en activitats marines (en que hem detectat la necessitat de continguts que enriqueixin l'experiència dels usuaris), els coneixements que ens ha donat l'experiència en treballs d'estudi i conservació marina i la nostra passió per el mar.

Associació Catalana de Ports Esportius i Turístics (ACPET)

És una entitat privada sense ànim de lucre constituïda l'any 1983, formada per concessionaris de ports i dàrsenes esportives a Catalunya.

Des del seu origen, l'entitat ha treballat per aglutinar als concessionaris dels ports esportius, en les seves diverses formes jurídiques, ja siguin Clubs Nàutics, Societats Mercantils o Consorcis i ha basat la seva gestió en la identificació dels interessos comuns i la seva defensa i desenvolupament, fet que ha permès unificar i millorar la qualitat en la prestació de serveis a tots els ports esportius catalans. Un dels valors fonamentals de l'associació és la sostenibilitat de l'activitat nàutica d'esbarjo i la seva compatibilització amb la protecció de l'entorn natural.

L'alta representativitat que ha ostentat des del seu origen, l'ha situat com a interlocutora davant les diferents Administracions que, d'una manera o altre, intervenen i/o tutel·len aquestes infraestructures que son els Ports Esportius.

En l'actualitat, l'Associació compta amb 47 ports associats dels 53 existents a Catalunya, el que representa el 90 % de les concessions portuàries atorgades, incloses també les que es troben tutelades per l'Estat.





Xavi Munill

Biòleg, membre fundador de l'entitat d'estudi i divulgació ambiental "Bufalvent. Estudi de la Mediterrània", professor de Biologia Marina en diverses universitats, monitor de caiac, monitor de vela, monitor de submarinisme, patró d'embarcació, submarinista professional, navegant, divulgador ambiental i apassionat del mar. S' encarrega de desenvolupar, per compte pròpi i per compte aliè, multitud de projectes d'estudi, de divulgació i de bones pràctiques ambientals, tant marins com terrestres.

Boris Weitzmann

Biòleg marí, ha treballat al CSIC durant una dècada i col·labora amb els Parcs Naturals marítim-terrestres catalans des de fa una altra dècada. És responsable de projectes marins com Projecte Sèpia i Un Pop de Gram i treballa per la divulgació de la Ciència Ciutadana. Ha ensenyat submarinisme, windsurf, vela de creuer i caiac en diverses parts del món. Coneix les necessitats del món de la nàutica i els recursos que ofereix l'entorn mediterrani.



AL PORT



AL PORT - Índex

CONSUMIM ELECTRICITAT AMB SENY!	14
FEM UN ÚS RACIONAL DE L'AIGUA	16
SOROLL SENSE RAUXA!	18
BON VEÏNATGE AL PORT	20
EMBARCACIONS EN BON ESTAT	22
RESIDUS SÒLIDS	24
RESIDUS LÍQUIDS	26
REPOSTATGE	28
MANTENIMENT A L'ESCAR	30

CONSUMIM ELECTRICITAT AMB SENY!

Per què cal fer un ús racional de l'electricitat a les embarcacions al port?



Per a un futur millor

- Quan reduïm el consum d'electricitat contribuïm a combatre el canvi climàtic i minimitzem les emissions dels gasos d'efecte hivernacle.
- Els usuaris som part essencial de l'esforç per fer els ports esportius més sostenibles.
- Si actuem de manera responsable des d'un punt de vista energètic, adquirim un compromís amb les generacions futures i amb la salut del nostre planeta.



No val a badar!

- La sobrecàrrega elèctrica pot provocar incendis a la nostra embarcació.
- És important desconnectar els aparells que no utilitzem per evitar problemes.
- Cal posar molta atenció als calefactores i a l'aire condicionat a bord.
- Quan no estiguem a bord, limitem el consum elèctric a aquells aparells essencials per la seguretat de l'embarcació.

Si tots estalviem, tots hi guanyem!

- Quan fem un ús racional de l'energia elèctrica estem reduint els costos operatius de les infraestructures i de l'embarcació.

Fixem un bon rumb!

- **Apaguem els llums i els aparells electrònics quan no s'utilitzin.**
- **Fem servir dispositius de baix consum.**

FEM UN ÚS RACIONAL DE L'AIGUA

Per què hem d'estalviar aigua a les embarcacions al port?



Per a un futur millor

- L'aigua dolça és un recurs preciós i limitat. Si reduïm el consum d'aigua a les embarcacions, ajudem a conservar aquest recurs vital.
- Els usuaris som part essencial de l'esforç per fer els ports esportius més sostenibles.
- Si utilitzem racionalment el recurs de l'aigua, adquirim un compromís amb les generacions futures i amb la salut del nostre planeta.



Si tots estalviem, tots hi guanyem!

- Quan evitem el malbaratament de l'aigua estem reduint els costos operatius de les infraestructures i de l'embarcació.

Fixem un bon rumb!

- **Baldegem primer amb aigua de mar per treure la sal seca dels esquitxos i la brutícia de la coberta.**
- **Si l'últim baldeig el fem amb aigua de l'aixeta evitem que la sal malmeti els elements de l'embarcació i estalviem aigua dolça.**
- **Si instal·lem brocs al final de les mànegues, podem regular el cabal d'aigua i evitar malgastar-la.**

SOROLL SENSE RAUXA!

Per què cal que controlem el soroll de les embarcacions al port?



Gaudim del mar amb respecte

- El port és un espai públic que compartim entre moltes persones i cal que evitem molèsties innecessàries.
- La música alta o el soroll dels motors de les embarcacions poden ser molestos per a les persones.
- El soroll pot provocar malestar, estrès i fins i tot problemes de salut.

Per un futur millor

- Cal que recordem que els ports estan connectats a espais naturals i que poden ser refugi de molta biodiversitat.
- El soroll pot pertorbar la fauna marina que habita al port o a la seva zona d'influència.



Fixem un bon rumb!

- **Reduïm el volum de la música:** assegurem-nos que no molesti els altres usuaris del port.
- **Apaguem els motors quan no siguin necessaris.**
- **Utilitzem motors silenciosos:** Si és possible, hem d'optar per motors que facin menys soroll.
- **Respectem les normes del port i els horaris de descans** per a una bona convivència.
- **Mirem que les drisses dels velers no repiquin el màstil amb el vent.**

BON VEÏNATGE AL PORT

Per què calen unes normes de bon veïnatge en un port?



Gaudim del mar amb respecte

- Dins del port cal que observem les normes de bon veïnatge que afavoreixen la convivència, el bon ambient i la col·laboració. Si tots els usuaris del port respectem aquestes normes bàsiques de convivència, l'espai serà més agradable per a tothom.



Fixem un bon rumb!

- **Amarrem correctament les embarcacions per evitar que es moguin amb el vent o les corrents i provoquin danys a altres embarcacions o instal·lacions del port.**
- **Evitem que la nostra embarcació quedi atravesada o bloquejant el pas a les places annexes.**
- **Assegurem-nos de tenir unes bones defenses i en bon estat, per evitar rascades i danys materials.**
- **Amarrem i trinquem els estris i aparells que es trobin a la coberta de l'embarcació perquè no puguin caure a l'aigua, ni s'enganxin a altres embarcacions o volin amb el vent.**

EMBARCACIONS EN BON ESTAT

Per què cal que mantinguem les embarcacions en bon estat de conservació?

Per un futur millor

- Si no tenim l'embarcació en bon estat de manteniment, poden vessar combustible i olis, perjudicant la biodiversitat marina i la salut del medi natural.

No val a badar!

- Una embarcació en mal estat pot ser un perill per a la seguretat dels seus ocupants i dels altres usuaris del mar.
- Un casc deteriorat pot permetre l'entrada d'aigua i l'enfonsament de l'embarcació.
- Un motor que no funciona bé pot provocar una avaria durant la navegació o un vessament.
- Unes instal·lacions elèctriques defectuoses poden causar un incendi.



Fixem un bon rumb!

Realitzem les revisions periòdiques:

- Fem que un professional revisi l'embarcació periòdicament per detectar i solucionar possibles problemes.
- Mantinguem el casc lliure de fissures i corrosió i revisem el motor seguint les instruccions del fabricant.
- Revisem i reparem les instal·lacions elèctriques per evitar el risc d'incendi.

A dreta llei

- Els propietaris d'embarcacions tenim la responsabilitat de mantenir-les en bon estat.
- Això no només és una obligació legal, sinó també una qüestió de responsabilitat moral.



RESIDUS SÒLIDS

Per què cal que gestionem correctament els residus sòlids en una embarcació?

Per un futur millor

- La correcta gestió dels residus sòlids a les embarcacions és important per a la protecció del medi ambient.
- Evitem llençar residus al mar. És vital per a la conservació de la fauna marina i la salut dels ecosistemes marítics.



Fixem un bon rumb!

- Evitem i reduïm l'ús de productes que ens generin un excés de residus.
- Separem adequadament els residus a l'embarcació. És el primer pas per la seva correcta gestió:
 - Orgànics (restes de menjar)
 - Envasos (llaunes, ampolles, etc.)
 - Vidre
 - Paper i cartró
 - Piles i bateries
- Utilitzem els punts de recollida de residus especials de les embarcacions. Aquests punts de recollida solen estar ubicats en un lloc pròxim a la gasolinera o a l'escar. Aquí es poden dipositar residus com ara:
 - Pots de pintura, draps bruts, materials absorbents...
 - Bateries i piles
 - Filtres d'oli
 - Residus de pintura



A dreta llei

- Existeix una normativa general sobre la correcta gestió dels residus a les embarcacions que es coneix com a MARPOL. Cal conèixer-la.
- Cada port pot tenir una normativa específica sobre la gestió dels residus. Informem-nos sobre la normativa del port on es troba la nostra embarcació.

RESIDUS LÍQUIDS

Per què cal que buidem els dipòsits d'aigües negres i aigües de sentina als ports?

Per un futur millor

- Els residus líquids provenen de les aigües grises (dutxes i piques a l'embarcació), de les aigües negres (WC) i de les aigües de sentina (poden contenir combustible, olis i altres contaminants)
- Aquestes aigües residuals contenen matèria orgànica, sabons, detergents i olis que poden contaminar les aigües i perjudicar la vida marina.
- Quan buidem els líquids dels dipòsits en els punts designats estem protegint el medi ambient i la salut pública, ja que aquest es tractaran en plantes de processament adequades.
- Tots els usuaris dels ports hem de ser conscients de la importància d'aquesta acció i entre tots contribuir a la conservació del medi marí.



No val a badar!

- Els residus líquids poden contenir bacteris, virus i productes químics que poden ser perjudicials per a la salut humana.
- Si els llencem al mar, poden contaminar les zones de bany i suposar un risc per a la salut dels banyistes.



Fixem un bon rumb!

- Els ports tenen punts de recollida especialment habilitats per residus líquids, que solen estar ubicats a la zona de serveis del port.
- Per buidar els dipòsits específics, amb l'ajuda del responsable de la instal·lació, senzillament hem de connectar la mànega i obrir la vàlvula d'aspiració.

A dreta llei

- Els ports tenen una normativa específica que obliga a buidar els dipòsits d'aigües negres, aigües de sentina i olis en els punts destinats a tal efecte. Això és per garantir la protecció del medi ambient i la salut pública.
- És important informar-nos sobre la normativa del port on es troba la nostra embarcació.

OMPLIR EL DIPÒSIT

Per què cal que omplim el dipòsit de les embarcacions en els punts habilitats dels ports?

Per un futur millor

- Els ports disposen d'elements per a reduir l'impacte de possibles vessaments com ara barreres flotants, absorbents i sistemes de recuperació de combustible.
- Quan fem gasolina en un punt habilitat del port estem ajudant a evitar contaminació del mar per combustible.



No val a badar!

- Una sola gota de benzina pot contaminar 25 litres d'aigua. Hem d'evitar qualsevol tipus d'abocament de combustible a l'aigua.
- Omplir el dipòsit en un punt habilitat és més segur que fer-ho en un lloc no controlat.
- Mentre fem combustible, vigilem l'operació en tot moment. No és recomanable emprar el gatell del dispensador que fixa el flux de carburant.
- Cal que netegem qualsevol resta de combustible que hagi caigut a coberta o a la sentina.
- En les embarcacions amb dipòsits petits, cal que els omplim lentament per evitar refluxes originats per la sobrepressió que produeixen els gasos en el procès.

Fixem un bon rumb!

- Quan tenim una embarcació amarrada en un camp de boies i hem de repostar, cal que:
- Busquem un port pròxim que disposi d'una gasolinera o espai habilitat.
- Retirem el dipòsit de l'embarcació i portar-lo a una gasolinera a terra.
- Si hi ha un vessament dins la barca hem de procedir a absorbir-lo ràpidament.

A dreta llei

- Els abocaments i vessaments de combustible són sancionables i comporten multes.
- Els reglaments portuàris només permeten el repostatge en espais habilitats.



MANTENIMENT A L'ESCAR

Per què hem de realitzar les tasques de manteniment en els varadors dels ports?



Per un futur millor

- Els escars dels ports disposen de punts de recollida selectiva industrial i de recollida i tractament d'aigües provinents del carenatge.
- Això evita que els nostres residus contaminants, com ara els dissolvents, pintures i abrasius, arribin al mar i contaminin el medi ambient.



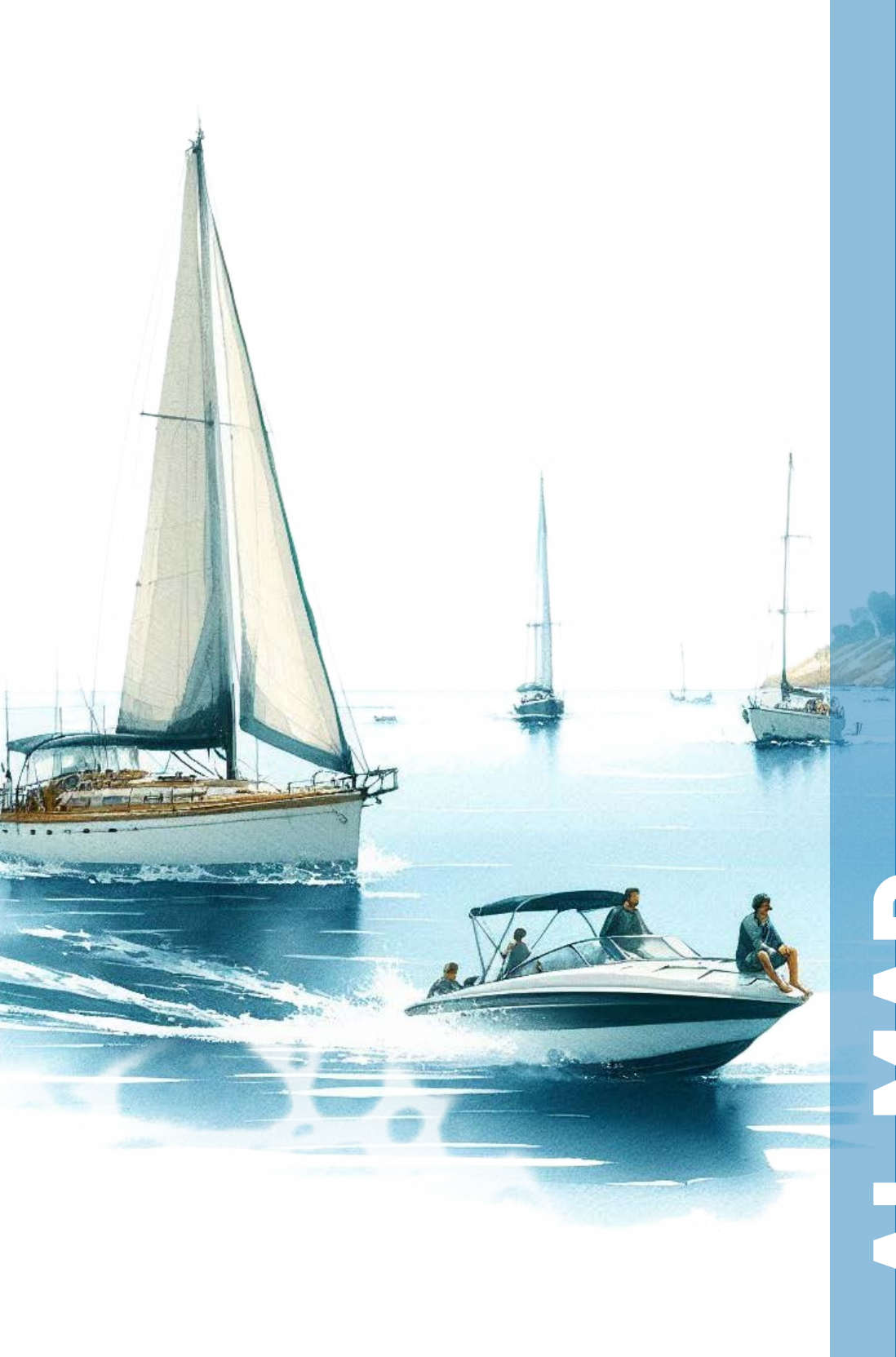
No val a badar!

- Els ports disposen de mesures de seguretat en cas d'accident durant les tasques de manteniment, com ara barreres de protecció i extintors d'incendis.
- Per reduir el risc d'accidents és important que, a l'hora de realitzar els manteniments, utilitzem equips de protecció individual (EPIS) adequats com són ulleres de protecció per a la vista, mascareta per la respiració i guants per les mans.
- En tot moment cal seguir les instruccions del personal de l'escar i complir els preceptes de prevenció de riscos en el treball i de la coordinació d'activitats empresarials.

Tots estalviem i tots hi guanyem!

- Els varadors dels ports disposen de l'espai i les eines necessàries per a realitzar les tasques de manteniment de manera que es minimitzi l'impacte sobre el medi.





AL MAR



AL MAR - Índex

NO CAL CÓRRER! NAVEGUEM TRANQUILS	36
A L'ABORDATGE!	38
ATENCIÓ BANYISTES!	40
APROXIMACIÓ A LA ZONA DE FONDEIG	42
CAMPS DE BOIES D'ÚS DIÛRN	44
TIRAR L'ÀNCORA	46
BON VEÏNATGE AL MAR	48
RECOLLIR L'ÀNCORA	50
DE FORA VINGUEREN... ESPÈCIES INVASORES!	52
UN MAR LLIURE DE RESIDUS	54
PESQUEM AMB SENTIT COMÚ	56
PODEM PESCAR ALS PARCS NATURALS?	58
RESPECTEM ELS PESCADORS PROFESSIONALS	60
BALENA A LA VISTA!	62

NO CAL CÓRRER! NAVEGUEM TRANQUILS

Per què cal mantenir una velocitat moderada quan naveguem?

Gaudim el mar amb respecte

- El mar és un espai compartit per moltes persones.
- És important que naveguem a velocitat moderada per a la convivència i per a la protecció dels banyistes i altres embarcacions.
- A més, el 99% de totes les maniobres es fan a baixa o molt baixa velocitat. Quanta menys velocitat, més control tindrem de l'embarcació.

Per un futur millor

- Quan naveguem a velocitat elevada fem molt de soroll i generem onades que poden tenir un impacte negatiu en la fauna marina i terrestre.
- Podem atropellar fauna marina quan anem a alta velocitat.
- Quan reduïm la velocitat ajudem a minimitzar aquests impactes.

No val a badar!

- Quan mantenim una velocitat moderada ajudem a evitar accidents.
- Si naveguem a velocitats elevades ens és més difícil maniobrar l'embarcació i reaccionar davant d'imprevistos.
- L'estela que generem pot provocar caigudes i accidents a les altres embarcacions.



Fixem un bon rumb!

- **Respectem els límits de velocitat establerts.**
- **Naveguem a poc a poc quan transitem per zones portuàries i en zones de fondeig.**
- **Moderem la velocitat en presència d'altres embarcacions i sobretot de banyistes, surfistes o pescadors.**
- **Reduïm la velocitat en condicions meteorològiques adverses.**

A dreta llei

- **No es permet navegar a més de 3 nusos a una distància inferior o igual a 50 metres de la costa ni a 200 metres d'una platja o cala no abalisada. Aquesta limitació també existeix a l'interior dels ports.**

A L'ABORDATGE!

Per què cal aproximar-nos adequadament a altres embarcacions quan naveguem?

Gaudim el mar amb respecte

- El mar és un espai compartit per moltes persones.
- Navegar de manera responsable i respectuosa amb les altres embarcacions és important per a la convivència en el mar.



No val a badar!

- Assegurem-nos d'evitar riscos quan ens aproximem a altres embarcacions.
- Les onades de la nostra estela poden tenir un impacte negatiu en altres embarcacions.
- Mirem de mantenir una bona distància de seguretat i de moderar la velocitat per no perjudicar l'altra embarcació amb el cop de mar de la nostra estela.

Fixem un bon rumb!

- Quan naveguem i quan fondegem mantenim una distància de seguretat d'almenys 2 vegades la nostra eslora amb les altres embarcacions.
- Reduïm la velocitat al avançar una altra embarcació, sobretot si es tracta d'una embarcació petita.
- Quan avancem una embarcació, evitem creuar-nos i tallar-los la proa.
- Donem preferència a les embarcacions amb poca maniobrabilitat, com ara els velers, les embarcacions de pesca o les embarcacions grans. Per contra del que es creu, les embarcacions més grans solen tenir certes restriccions de maniobra.
- Respectem les normes de navegació en tot moment.



ATENCIÓ BANYISTES!

Per què no podem entrar a les zones de bany? Atents amb els banyistes!



No val a badar!

- Els banyistes i nedadors tenen una zona segura on no podem entrar les embarcacions.
- Però vigilem! que també hi poden haver banyistes fora d'aquestes zones.
- Cal que estiguem atents en respectar aquest espai i a tots aquells banyistes que neden per fora d'ells.
- Mantinguem una distància segura de les boies de nedadors i de pescadors submarins.
- Mantinguem una distància segura de les boies de nedadors, de pescadors submarins i d'embarcacions amb bandera alfa.

Fixem un bon rumb!

- Evitem entrar a la zona de bany.
- Procurem no fer cops de motor prop d'embarcacions fondejades on hi pugui haver gent a l'aigua.
- Vigilem quan naveguem prop de la costa: poden haver-hi banyistes i submarinistes.
- Moderem la velocitat i mantinguem una distància de seguretat.



A dreta llei

- Les zones de bany són àrees delimitades amb boies grogues per garantir la seguretat dels banyistes i per regular els usos de les platges.
- Està prohibit entrar amb una embarcació en una zona de bany i tampoc ens podem amarrar a les boies que l'abalisen.
- Els canals navegables ens permeten apropar-nos a la platja amb una petita embarcació auxiliar d'una manera segura.

APROXIMACIÓ A LA ZONA DE FONDEIG

Per què cal que ens aproximem als espais de fondeig adequadament?

Gaudim del mar amb respecte

- Els espais de fondeig són espais compartits per moltes persones. Respectem als altres usuaris i al medi ambient.
- L'excés de velocitat és molest i perillós per a la resta d'usuaris que busquen tranquil·litat i gaudir del medi natural.
- Cal reduir la velocitat a certa distància de l'entrada de la zona de fondeig.



Per un futur millor

- Els cops de motor i el soroll excessiu poden tenir un impacte negatiu en la vida marina.
- Aproximar-se a l'espai de fondeig a baixa velocitat ajuda a minimitzar aquest impacte.

No val a badar!

- Quan ens aproximem a l'espai de fondeig a marxa lenta i guardant distància de seguretat estem ajudant a evitar accidents i molèsties.
- Si fem una maniobra brusca o sense precaució, podem provocar una col·lisió amb altres embarcacions o atropellaments a banyistes.
- Les maniobres d'aproximació a una zona de fondeig o a un espai d'amarratges sempre cal fer-los a baixa velocitat.

Fixem un bon rumb!

- La seguretat és el més important.
- Realitzem una maniobra senzilla i pensada prèviament.
- Cal saber d'on ve el vent per tal de fer una aproximació proa al vent fins la zona escollida.
- Vigilem que no hi hagi cap banyista prop.
- Fondegem a una distància prudencial d'altres embarcacions.
- Si fondejem en una cala, el més recomanable és que les embarcacions petites ocupin llocs més interiors, i les grans els més exteriors i àmplis. Pensem en els altres!
- Canviem de lloc si les condicions són desfavorables per fer la maniobra de forma segura.
- Cal que sempre tinguem en compte el nostre radi de borneig.



CAMPS DE BOIES D'ÚS DIÛRN

Per què són interessants els camps de boies d'ús diürn?

Per un futur millor

- En zones on cal protegir el fons marí, és habitual trobar-hi boies de fondeig instal·lades a tal efecte.
- Els camps de boies d'ús diürn s'instal·len sobre fons sensibles, i donen protecció a les comunitats submarines com la posidònia i el coral·ligen.
- Quan utilitzem els camps de boies de fondeig diürn evitem el risc de garreig o d'enrocament de l'àncora.
- Quan ens agafem a les boies d'ús diürn estem ajudant a la conservació del fons marí, ja que l'àncora no cau al fons del mar.
- També ordenen l'ús de l'espai facilitant la convivència i evitant discussions.
- A més són un espai on les activitats extractives estan absents i es converteixen en un refugi temporal de fauna i flora marines.



No val a badar!

- Quan ens aproximem a l'espai de fondeig a poca velocitat i guardant distància de seguretat estem ajudant a evitar accidents i molèsties.
- Si fem una maniobra brusca o sense precaució, podem provocar una col·lisió amb altres embarcacions o atropellaments a banyistes.



Fixem un bon rumb!

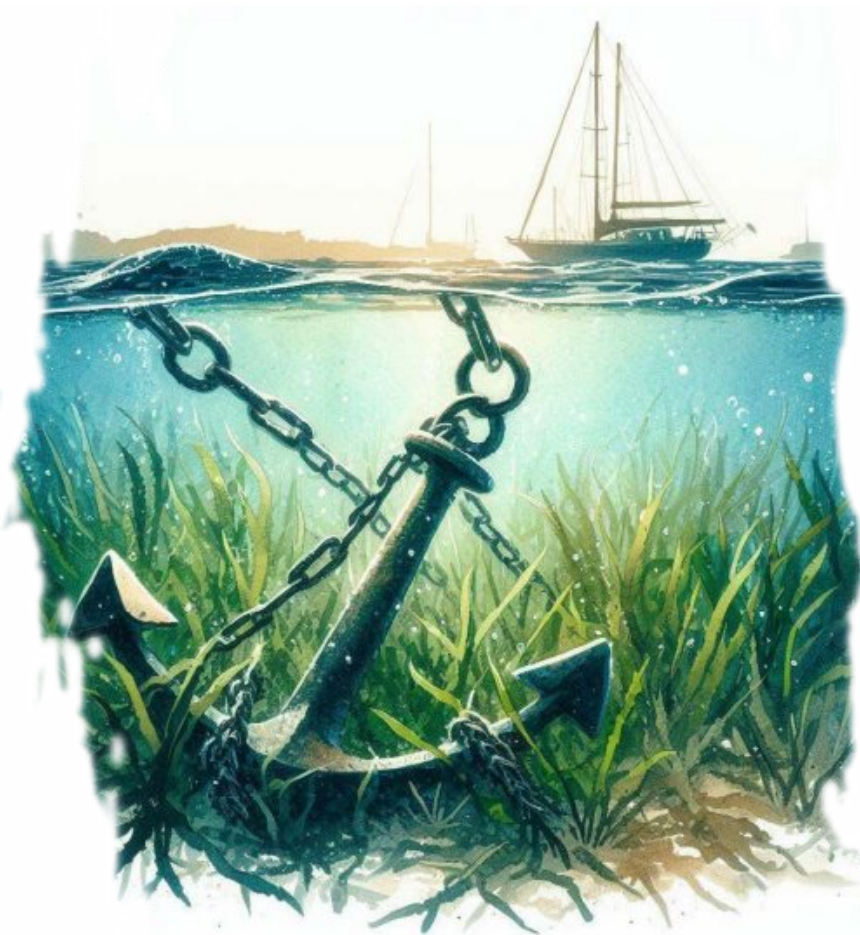
- **La seguretat és el més important.**
- **Realitzem una maniobra senzilla i pensada prèviament.**
- **Cal saber d'on ve el vent per tal de fer una aproximació proa al vent a la zona escollida.**
- **Vigilem que no hi hagi cap banyista prop.**
- **Si fondejem en una cala, el més recomanable és que les embarcacions petites ocupin llocs més interiors, i les grans els més exteriors i àmplis. Pensem en els altres!**
- **Canviem de lloc si les condicions són desfavorables per fer la maniobra de forma segura.**

A dreta llei

- Els espais de fondeig són àrees regulades amb una normativa pròpia. Cal informar-nos en cada cas dels nostres deures i obligacions.

TIRAR L'ÀNCORA

Per què no podem tirar l'àncora sobre la posidònia?



Per un futur millor

- Si tirem l'àncora sobre la posidònia, podem arrencar i malmetre les parts subterrànies de la planta.
- L'àncora i el fregament de la cadena pot malmetre aquest hàbitat, del qual depenen molts peixos.
- La posidònia triga molts anys a créixer i la seva destrucció té un impacte ambiental important.

No val a badar!

- La posidònia no és un lloc segur per tirar l'àncora. L'àncora s'agafa molt millor als fons de sorra o fang. Fixem-nos que, tot sovint, en cales amb presència de posidònia sol haver-hi espais de sorra. És aquí on podem tirar l'àncora.
- Els rizomes (les arrels) de posidònia es poden arrencar amb un cop de vent fort i deixar l'embarcació a la deriva.
- Assegurem-nos que l'àncora està ben assegurada a la cadena i aquesta ho està a l'embarcació.
- Valorem la instal·lació d'un boiarí de senyalització de l'àncora.

Fixem un bon rumb!

- **Utilitzem els camps de boies d'ús diürn que s'han instal·lat en certes zones de la costa.**
- **Ancorem en zones de sorra o fang.**

A dreta llei

- En tot el litoral català està prohibit tirar l'àncora sobre la posidònia.



BON VEÏNATGE AL MAR

Per què cal que no fem soroll en els llocs de fondeig?



Gaudim del mar amb respecte

- Els llocs de fondeig són espais compartits per moltes persones. Cal que tinguem una actitud cívica i evitem molestar a la resta d'usuaris.
- La música, els crits o el soroll dels motors poden molestar a la resta d'usuaris que busquen tranquil·litat i gaudir del medi natural.
- Navegar a velocitat excessiva provoca onades molestes i resulta perillós pels banyistes.
- Els espais naturals són llocs on cal ser respectuós amb el medi ambient i amb les persones que hi són presents.

Per un futur millor

- Mimetitzem-nos amb l'entorn i passem desapercebuts: El soroll pot tenir un impacte negatiu en la fauna marina i terrestre.
- Procura que ningú sàpiga que hi hem estat.
- Els sons forts poden espantar els animals, alterar els seus patrons de comportament.



Fixem un bon rumb!

- **Aprofitem per gaudir del paisatge.**
- **Escoltem l'entorn: Abaixem el volum de la música o apaguem-la completament i evitem crits i sorolls molestos.**
- **Respectem els horaris de descans dels altres usuaris.**
- **Naveguem a poca velocitat a prop d'altres embarcacions.**
- **Utilitzem el motor de la barca només quan sigui necessari.**
- **Quan arribem a la zona de fondeig ocupem l'espai pensant en els que han d'arribar. Mirem que hi capiguem tots còmodament.**

RECOLLIR L'ÀNCORA

Per què cal que recollim l'àncora respectuosament?

Per un futur millor

- Quan recollim l'àncora de manera respectuosa estem evitant danys al fons marí.
- Si tirem fort de la cadena, podem arrossegar-la i danyar la flora i fauna marina, perquè "llaurarem" el fons.



No val a badar!

- Quan recollim l'àncora respectuosament la maniobra és més ràpida i fàcil i evitem que s'enroqui.
- Vigilem les mans i els peus quan el molinet de l'àncora està en funcionament.

Fixem un bon rumb!

- Arrenquem el motor de l'embarcació abans de començar la maniobra de recollida de l'àncora.
- Avancem lentament amb el motor de l'embarcació en direcció a l'àncora.
- Quan l'àncora estigui "a pic", és a dir, a la vertical de la proa de l'embarcació, és quan podem començar a recollir-la.
- Si l'àncora ha quedat enrocada potser haurem de demanar ajuda a un submarinista.



DE FORA VINGUEREN... ESPÈCIES INVASORES!

Per què cal que minimitzem el risc d'introducció d'espècies invasores?

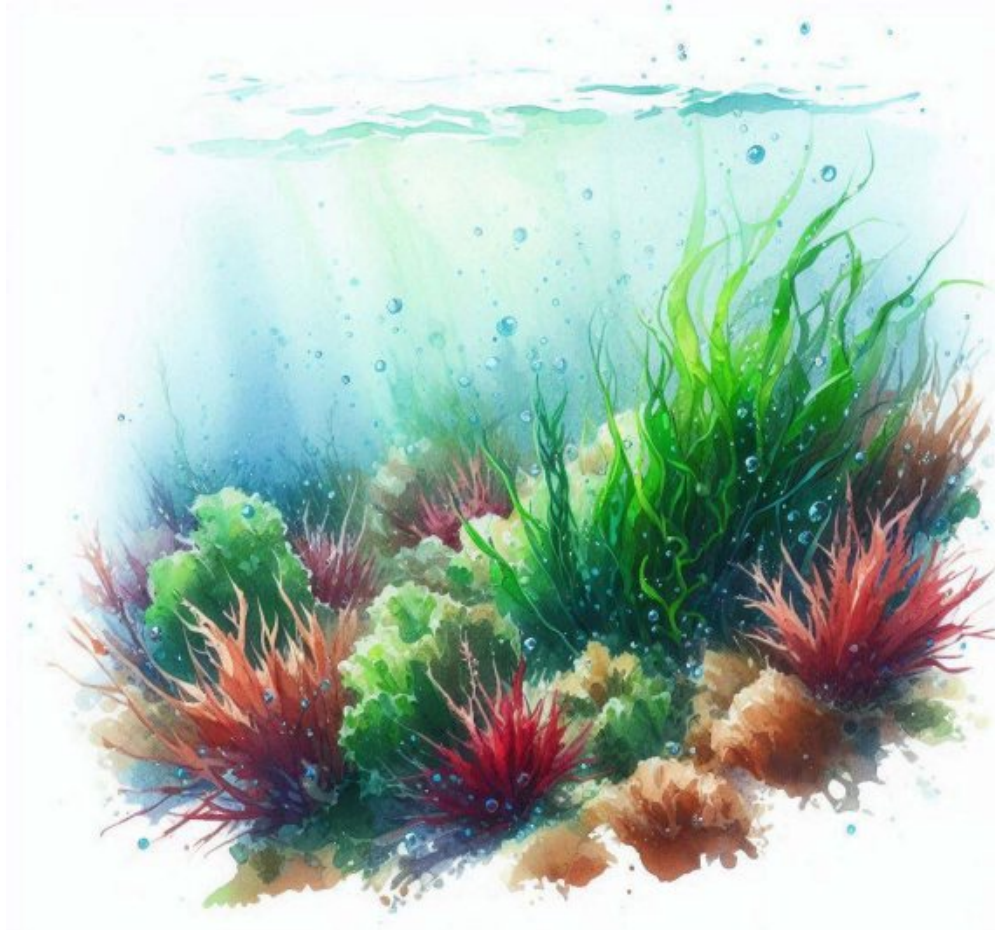
Per a un futur millor

- Les espècies invasores poden perjudicar l'ecosistema marí, desplaçant les espècies autòctones i alterant l'equilibri natural.
- La seva introducció pot tenir un impacte negatiu en la biodiversitat i en la salut del mar.



No val a badar!

- Algunes espècies invasores poden ser perilloses per a la salut humana, com ara meduses, peixos o plàncton.



Tots hi guanyem!

- Cal evitar les espècies invasores. Algunes poden causar danys econòmics importants, com ara la pèrdua de recursos pesquers o l'afectació a infraestructures.

Fixem un bon rumb!

- Quan pesquem, fem servir esquer autòcton i no llencem a mar els cucs sobrants ni el contingut de les capsas.
- Informem-nos sobre les espècies invasores presents a la zona de navegació. Evitem tirar l'àncora per no dispersar-les.
- Revisem l'àncora després del fondeig per a assegurar-nos que no porta cap restes del fons adherit.

UN MAR LLIURE DE RESIDUS

Per què cal que fem una bona gestió dels residus d'una embarcació?

Per un futur millor

- El mar és un ecosistema fràgil i important per a la vida.
- Si llencem residus al mar podem contaminar l'aigua, perjudicar la fauna marina i alterar l'equilibri natural.
- Si volem gaudir la navegació hem de respectar i cuidar el nostre mar.



No val a badar!

- Els residus flotants poden ser un perill per a la navegació. Poden obstruir els motors o les hèlices de les embarcacions.
- Els plàstics que trobem a la superfície representen menys del 15% de tots els plàstics que hi ha al mar: el 85% està submergit.
- Una ampolla de plàstic pot trigar 500 anys en descomposar-se. Mentrestant anirà trencant-se en microplàstics que, en moltes ocasions, són ingerits pels animals marins.

Fixem un bon rumb!

- Evitem els productes d'un sol ús, que generen residus innecessaris.
- Separem els residus que generem dins de contenidors a bord de l'embarcació.
- Tanquem els contenidors per evitar que els residus caiguin al mar accidentalment.
- A port, dipositem-los selectivament en els contenidors corresponents.
- Compartim i conscienciem a altres usuaris del mar sobre la importància de fer una bona gestió dels residus.

A dreta llei

- Com a usuaris del mar, tenim el deure de cuidar-lo i mantenir-lo net.
- És prohibit llençar residus al mar.



PESQUEM AMB SENTIT COMÚ

Per què cal que coneguem la normativa i seguim el sentit comú quan pesquem?

Per un futur millor

- Si volem pescar durant molts anys hem de fer-ho de manera responsable i compatible amb la capacitat del mar de regenerar els recursos.
- Respectem la normativa i el sentit comú per conservar els recursos pesquers i protegir els ecosistemes marins.
- Evitem els residus de pesca: els fils perduts al mar poden trigar 600 anys a degradar-se i danyar la fauna i flora marina.

No val a badar!

- Quan pesquem, cal que prevenim els accidents per garantir la seguretat de tots. La pesca recreativa pot ser una activitat perillosa si no es prenen les mesures de seguretat necessàries.



Fixem un bon rumb!

- **Tinguem vigent la llicència de pesca.**
- **Evitem llençar al mar els cucs sobrants, ni el contingut de les capses.**
- **Evitem que s'enroquin els hams i els fils de pesca.**
- **Passem del plom i dels materials tòxics. Fem servir pesos ecològics.**
- **Utilitzem fils biodegradables i hams oxidables.**
- **Pesquem només el que anem a consumir immediatament.**
- **Practiquem la pesca sense mort. Utilitzem hams sense mort o rebaba.**
- **Cuidem els peixos vulnerables, que viuen molts anys i creixen lentament.**
- **Evitem les talles mínimes i respectem les vedes i les zones de pesca prohibides o restringides.**

A dreta llei

- **Assegurem-nos de disposar de totes les autoritzacions de pesca necessàries.**
- **Pesquem sempre amb llicència i respectant la normativa i els altres usuaris del mar.**
- **Podem pescar amb un màxim de 2 arts per llicència, utilitzant hams més grans del nº8.**
- **Podem pescar des de la sortida del sol fins a la posta. De nit podem pescar amb potera, però sense llum.**
- **Hem de pescar a més de 300 metres de les barques professionals, quan aquestes estan pescant, i a més de 200 metres de la platja amb banyistes i dels trencaones amb pescadors.**
- **No podem pescar amarrats a boies, ni ancorar sobre posidònia.**
- **Respectem les talles mínimes d'algunes espècies i les vedes temporals.**
- **Hi ha determinades zones de la costa catalana amb restriccions específiques.**

PODEM PESCAR ALS PARCS NATURALS?

Per què cal que coneguem les regulacions de pesca dins els parcs naturals?



Per un futur millor

- A la costa catalana tenim 4 àrees marines protegides, que són un lloc on els peixos es poden reproduir tranquil·lament. Això ajuda a repoblar les zones dels voltants beneficiant la biodiversitat i la pesca local.
- Si volem pescar durant molts anys, cal que respectem aquests espais sense extreure'n res.

Fixem un bon rumb!

- **Informem-nos de les normatives específiques dels espais marins protegits.**
- **Respectem aquests espais com a llocs de cria de les nostres pesqueries.**

A dreta llei

Parc Natural del Montgrí, les Illes Medes i el Baix Ter.

- A la Reserva Natural Parcial (RNP) de les Illes Medes està prohibida la pesca i s'ha de navegar a 3 nusos.
- A la Zona Perifèrica de la RNP de les Illes Medes es pot pescar amb la limitació de només una canya per llicència.
- A la resta del Parc Natural es pot pescar, però no es poden organitzar campionats.

Parc Natural de Cap de Creus

- A la Reserva Natural Integral de l'illa Encalladora és prohibit pescar i navegar.
- A la Reserva Natural Parcial només és permès pescar amb canya des d'embarcació.
- A la resta del Parc Natural no es poden fer concursos de pesca.

Vedat de Pesca de Ses Negres (Begur)

- A la zona vedada del Cap Negre al Pa de Pessic no es pot pescar ni fondejar i s'ha de navegar a 3 nusos.

Reserva Marina Masia Blanca (Coma ruga)

- A la Reserva Integral està prohibida la pesca.
- A la zona perifèrica està prohibida la pesca recreativa.

RESPECTEM ELS PESCADORS PROFESSIONALS

Per què cal que respectem els pescadors professionals quan es navega?



Gaudim del mar amb respecte

- Els pescadors professionals treballen en el mar per a guanyar-se la vida i per portar menjar a molta gent.
- Respectem el seu treball i no entorpim la seva tasca: és important per a la seva economia i per a la conservació dels recursos pesquers.

No val a badar!

- Quan respectem la tasca dels pescadors professionals ajudem a evitar accidents.
- Mantinguem una distància de seguretat dels arts de pesca. Poden ser un perill per a la navegació i enganxar-se a les hèlixs de les embarcacions.
- Vigilem sempre la nostra proa per evitar col·lisions amb arts de pesca o vaixells feinejant.

Fixem un bon rumb!

- **Evitem agafar-nos a les boies i als galls de pesca.**
- **Evitem pescar al costat d'un art de pesca per no enganxar-nos-hi ni danyar-lo.**
- **Evitem pescar i navegar al costat de pescadors professionals per no entorpir la seva maniobra.**
- **Moderem la velocitat quan passem al costat d'un pescador treballant.**

A dreta llei

- Si pesquem hem de mantenir una distància major de 300 metres d'un vaixell de pesca professional que estigui pescant.



BALENA A LA VISTA!

Per què cal que respectem la distància de seguretat quan observem cetacis?

Per un futur millor

- L'albirament de cetacis és una activitat molt atractiva i que pot alegrar-nos el dia.
- Hem de tenir en compte que són espècies molt sensibles i que estan protegides per lleis internacionals.



No val a badar!

- Si no anem amb cura podem provocar col·lisions i atropellaments.
- Si ens apropem massa podem fer que la manada es dispersi o causar-los cansament excessiu.

Fixem un bon rumb!

- **Respectem la norma de màxim 2 embarcacions per albirament.**
- **Gaudim dels cetacis en silenci.**
- **Els cetacis no volen que els hi llencem menjar, ni cap objecte.**
- **Naveguem sense canvis bruscos de rumb ni velocitat. Mai en rumb directe de col·lisió, mai per darrere ni per davant, sempre de costat i a una distància mínima de 60 metres.**
- **Vigilem de no separar la mare de les seves cries.**

A dreta llei

- Quan ens aproximem als animals hem de fer-ho de manera suau i constant a una velocitat inferior a 4 nusos.
- Quan ens aproximem als animals hem de fer-ho en un angle d'almenys 30°. Mai no tallarem el seu camí. No ens aproximarem en angle recte (90°) a la direcció de moviment dels animals. Tampoc per davant, ni pel darrere.
- Durant l'observació, el nostre vaixell ha de navegar paral·lel als animals, sense canvis bruscos a la direcció o velocitat.
- Està prohibit navegar en cercle al voltant d'un cetaci o grup de cetacis. No s'ha de limitar la seva llibertat de moviment.
- No ens podem aproximar a menys de 60 metres dels animals (zona d'exclusió).
- El temps màxim de permanència és de 20 minuts entre 60 i 300 metres.
- Evitarem qualsevol contacte. Està prohibit nedar o bussejar amb aquestes espècies.





ECO 
Nàutic



www.econautic.cat